



# DIRECT INTERNET 3

---

## **Руководство по установке в операционной системе Windows 7®**



## Обзор

Услуга передачи данных Direct Internet компании Iridium предоставляет заказчикам возможность прямого подключения к сети Интернет через шлюз компании Iridium. Для этой услуги специальное программное обеспечение не требуется, компания Iridium предлагает программное обеспечение Direct Internet 3 для обеспечения расширенной связи с сетью Интернет.

Direct Internet 3 предлагает новый акселератор с улучшенным сжатием текста, улучшенным сжатием изображений и технологией оптимизации сети. Благодаря этому Direct Internet 3 значительно увеличивает скорость доступа к сети Интернет по сравнению с предыдущими версиями Direct Internet 3, либо без акселератора. Использование Direct Internet 3 обеспечивает более эффективное и быстрое выполнение сеансов передачи файлов, просмотра web-страниц и обмена сообщениями электронной почты.

В данной документации предоставляются полные инструкции по установке, модификации и деинсталляции Direct Internet 3 на компьютере с операционной системой Windows 7®.


## Перед установкой


Перед установкой Direct Internet 3 убедитесь в выполнении следующих условий.


- 1) Имеется печатная копия данного руководства по установке.
- 2) Пользователь имеет полномочия администратора на используемом компьютере.
- 3) Пользователь имеет все необходимые аппаратные средства для подключения спутникового телефона Iridium или трансивера Iridium к компьютеру. Спутниковый телефон Iridium или трансивер Iridium включен и подключен к надлежащему COM-порту.

Тип оборудования Iridium	Средства подключения
Мобильный телефон 9505A	Кабель для синхронизации с ПК (ADKT0602) ИЛИ адаптер передачи данных RS232 (RDA0401), кабель передачи данных RS232
Мобильный телефон 9555	Кабель мини-USB 9555 (USBC0801)
Спутниковый трансивер 9522B	Кабель с соединителями RS232 (входит в комплект поставки)

- 4) Уже инсталлирован драйвер VCOMPORT (при использовании мобильного телефона 9555). Этот драйвер предоставляется: на компакт-диске Iridium Data Services (H2CD1001 или последующей версии); на компакт-диске Iridium 9555 Firmware Upgrade Tool (HT10001 или последующей версии); либо локальной компанией-поставщиком услуг Iridium.
- 5) **РЕКОМЕНДУЕТСЯ, ЧТОБЫ ДЛЯ СПУТНИКОВЫХ ТЕЛЕФОНОВ 9555 БЫЛА ВЫПОЛНЕНА МОДИФИКАЦИЯ С ИСПОЛЬЗОВАНИЕМ МИКРОПРОГРАММНОГО ОБЕСПЕЧЕНИЯ HT10001 ИЛИ ПОСЛЕДУЮЩЕЙ ВЕРСИИ. КОМПАНИЯ IRIDIUM НЕ ПОДДЕРЖИВАЕТ ИСПОЛЬЗОВАНИЕ ЭТОГО ИЗДЕЛИЯ С ПРЕДЫДУЩИМИ ВЕРСИЯМИ МИКРОПРОГРАММНОГО ОБЕСПЕЧЕНИЯ.**

 Предыдущие версии Direct Internet **НЕ ПОДДЕРЖИВАЮТ** 64-разрядную версию операционной системы Windows или операционной системы Windows 7®. Обратитесь к своему IT-отделу для безопасного удаления предшествующих версий Direct Internet из этих систем перед инсталляцией Direct Internet 3.

 Иногда во время работы диалоговые окна могут открываться за другими открытыми окнами. Если выполнение какого-либо шага занимает более двух минут, то проверьте, нет ли за открытыми окнами сообщения с указанием ожидания выполнения следующего шага.

 Во время выполнения любого из следующих шагов может потребоваться подтверждение доступа с использованием приложения User Account Control (UAC; управление учетными записями пользователей) системы Windows 7®. После запроса щелкните по кнопке **Continue** (Продолжить) или **Allow** (Разрешить).



## Инсталляция

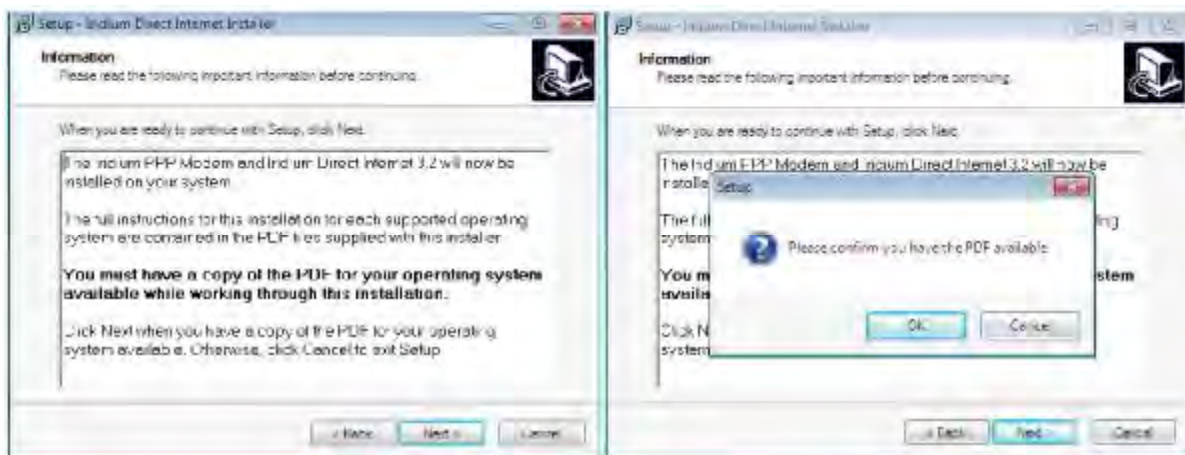
- 1) Запустите исполняемый файл *Iridium Direct Internet 3 Installer*.



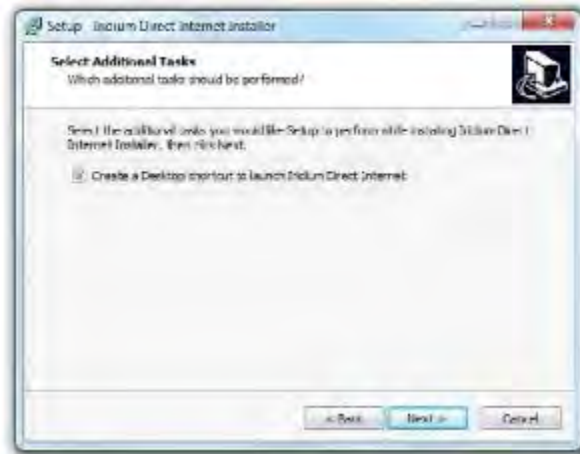
- 2) Щелкните по кнопке **Next >** (Далее) на экране-приветствии *Setup – Iridium Direct Internet Installer* (Установка – Инсталлятор Iridium Direct Internet).



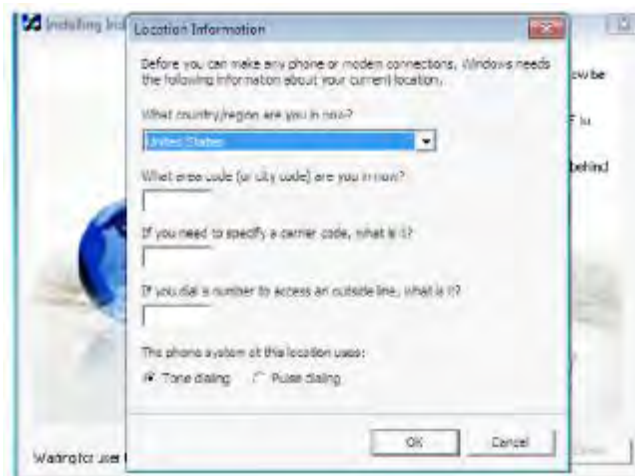
- 3) Программа установки предложит проверить, имеется ли печатная копия данного руководства по инсталляции. Если все подготовлено, то щелкните по кнопке **Next >** (Далее) и затем по кнопке **OK** во всплывающем диалоговом окне.



- 4) Отметьте кнопку-флажок **Create a Desktop shortcut to launch Iridium Direct Internet** (Создать ярлык на рабочем столе для запуска Iridium Direct Internet). Для продолжения процедуры щелкните по кнопке **Next >** (Далее).



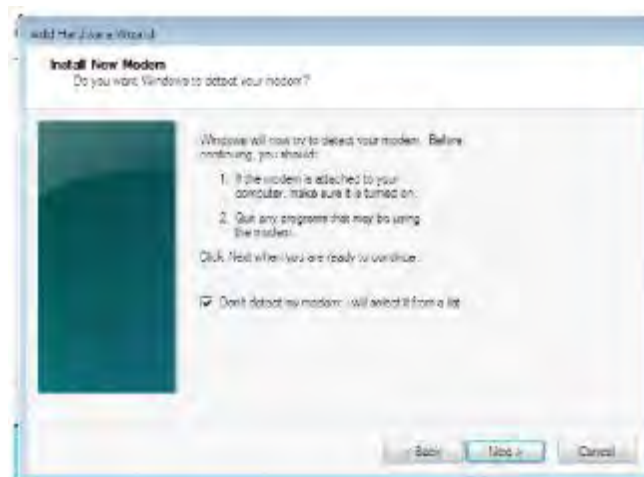
- 5) Может быть выведено диалоговое окно *Location Information* (Информация о местоположении). Введите информацию о местоположении и щелкните по кнопке **OK**.



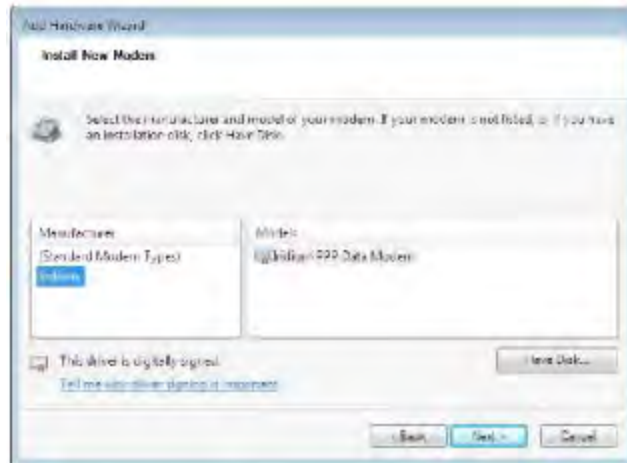
- 6) Щелкните по кнопке **Add...** (Добавить) на закладке Modems (Модемы) в диалоговом окне *Phone and Modem Options* (Опции телефона и модема).



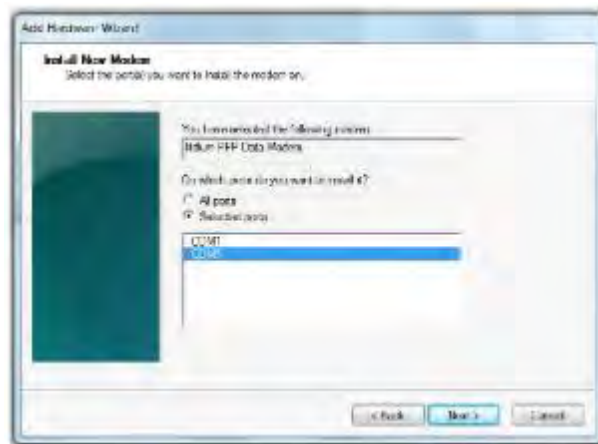
- 7) Отметьте кнопку-флажок *Don't detect my modem; I will select it from a list* (Не выполнять определение модема; я его выберу из списка) щелкните по кнопке **Next >** (Далее).



- 8) Выберите значение *Iridium* в поле списка *Manufacturer* (Производитель). В поле списка *Models* (Модели) выберите *Iridium PPP Data Modem* (Модем данных PPP компании Iridium) с цифровой подписью (версия 3.4.0.0, дата 9/6/2010) и щелкните по кнопке **Next >** (Далее).



- 9) Щелкните по селективной кнопке *Selected ports* (Выбранные порты), выберите COM-порт, подключенный к спутниковому телефону Iridium или трансиверу Iridium, и щелкните по кнопке **Next >** (Далее).

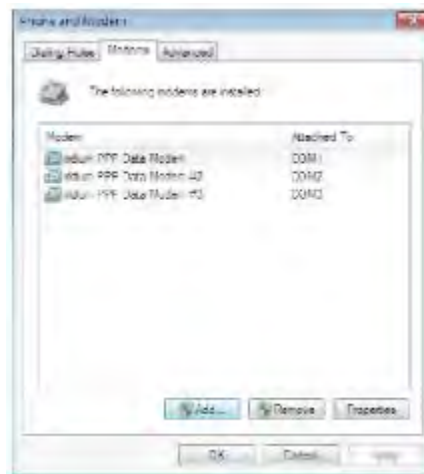


10) Щелкните по кнопке **Finish** (Закончить) для завершения процедуры инсталляции модема.



11) Для инсталляции модема данных PPP компании Iridium на дополнительных COM-портах, отключите спутниковый телефон Iridium или трансивер Iridium от текущего COM-порта и подключите его к другому COM-порту. Повторите шаги 6–10.

12) После инсталляции модема данных PPP компании Iridium на всех требуемых COM-портах щелкните по кнопке **OK** в диалоговом окне *Phone and Modem*. После этого можно будет выполнить соединение Direct Internet со спутниковым телефоном Iridium или трансивером Iridium, подключенным к любому из перечисленных COM-портов.





13) Щелкните по кнопке **Next >** (Далее) на экране-приветствии инсталлятора *Iridium Direct Internet 3 Web Accelerator* (Web-акселератор Iridium Direct Internet 3).



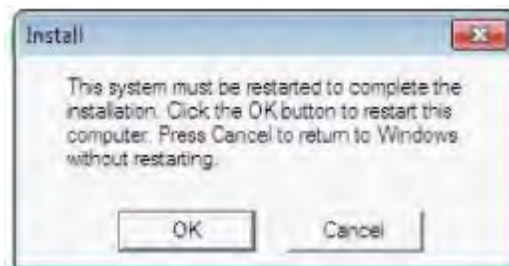
14) Выберите кнопку-флажок рядом с подтверждением и щелкните по кнопке **Next >** (Далее).



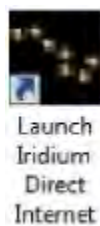
15) Щелкните по кнопке **Finish >** (Закончить) для завершения процедуры инсталляции Web-акселератора Iridium Direct Internet 3.



16) Щелкните по кнопке **OK** для перезапуска системы.



17) **ОПЦИОНАЛЬНО** – Щелкните по ярлыку на рабочем столе *Launch Iridium Direct Internet* (Запустить Iridium Direct Internet).



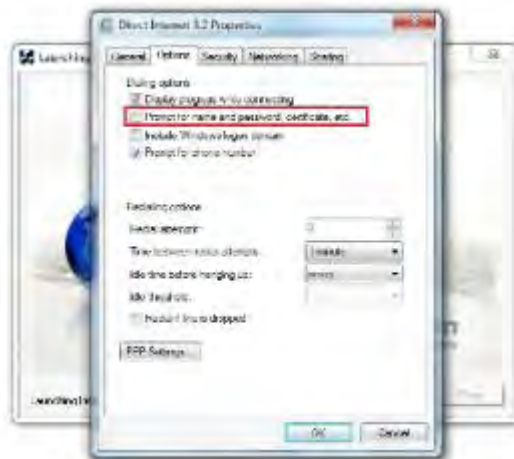
18) **ОПЦИОНАЛЬНО** – Щелкните по кнопке **Properties** (Свойства).



19) **ОПЦИОНАЛЬНО** – Выберите все COM-порты с установленным модемом данных PPP компании Iridium.



20) **ОПЦИОНАЛЬНО** – Выберите закладку *Options* (Опции) и отмените выбор опции *Prompt for name and password, certificate, etc* (Подсказка для имени и пароля, сертификата и т. д.). Щелкните по кнопке **ОК**.



21) Поздравляем! Вы успешно установили Direct Internet 3!

## Деинсталляция

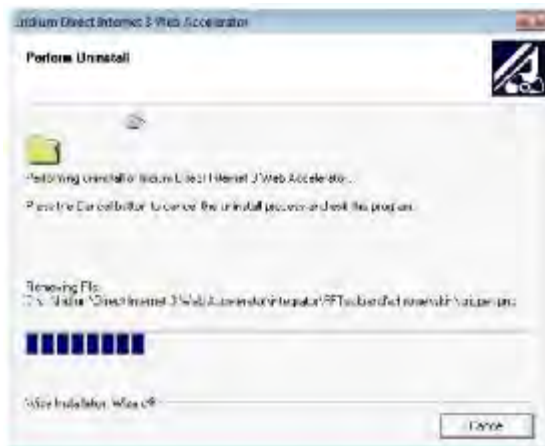
- 1) Выберите пункт *Uninstall Direct Internet 3 Web Accelerator* (Деинсталляция Web-акселератора Iridium Direct Internet 3) из опции *Iridium Direct Internet 3 Web Accelerator* (Web-акселератор Iridium Direct Internet 3) в меню Start (Пуск) системы Windows 7®.



- 2) Щелкните по кнопке **Yes** (Да) во всплывающем диалоговом окне для продолжения процесса деинсталляции.



- 3) Подождите, пока инсталлятор не завершит процесс деинсталляции.



## Поиск и устранение неисправностей

Симптом	Причина	Действие
Невозможно установить модем данных PPP компании Iridium на COM-порту, подключенном к телефону Iridium или к трансиверу Iridium. COM-порт не указан как опция для инсталляции модема данных PPP компании Iridium.	<ol style="list-style-type: none"> <li>1. Модем данных PPP компании Iridium уже установлен на требуемом COM-порту.</li> <li>2. Плохое физическое соединение между COM-портом и спутниковым телефоном Iridium или трансивером Iridium.</li> <li>3. Драйвер VCOMPORT не был установлен.</li> </ol>	<p>Проверьте физическое соединение между телефоном Iridium или трансивером Iridium и COM-портом на Вашем компьютере. Также убедитесь, что спутниковый телефон Iridium или трансивер Iridium включен и подключен к надлежащему COM-порту.</p> <p>При использовании телефона Iridium 9555 установите драйвер VCOMPORT. Этот драйвер предоставляется на компакт-диске Iridium Data Services или либо локальной компанией-поставщиком услуг Iridium.</p>
Нет опции <i>Connect to the Internet option</i> (Подключиться к Интернету) в категории <i>Networks and Internet</i> (Сети и Интернет) в меню Control Panel (Панель управления).	Возможно, что уже установлено соединение с Интернетом через другую LAN или через беспроводное сетевое соединение.	Убедитесь, что в настоящее время отсутствует подключение к другому сетевому соединению.
Не выводится диалоговое окно о процессе выполнения инсталляции.	Иногда во время инсталляции диалоговые окна могут открываться за другими открытыми окнами.	Передвиньте открытые диалоговые окна для просмотра скрытых диалоговых окон.
Имеются проблемы модификации Direct Internet 2 до Direct Internet 3.	Модификация Direct Internet возможна только из 32-разрядной версии операционной системы Windows XP®. Это единственная операционная система, которая поддерживается как Direct Internet 2, так и Direct Internet 3.	Если Direct Internet 2 был случайно установлен в вашей операционной системе, то удалите Direct Internet 2 перед инсталляцией Direct Internet 3. По всей вероятности, для этого потребуются знания значений ключей системного реестра. Для предотвращения серьезного повреждения системы свяжитесь с IT-отделом.

**Iridium Communications Inc.** 1750 Tysons Boulevard, Suite 1400, McLean, VA 22101 U.S.A.

Имя и логотип Iridium являются зарегистрированными товарными знаками компании Iridium Communications Inc.

Windows и Windows 7 являются зарегистрированными товарными знаками компании Microsoft Corporation в США и в других странах.